

На правах рукописи

**ТРЕТЬЯКОВА ЕКАТЕРИНА ВИКТОРОВНА**

**ФОРМИРОВАНИЕ И РАЗВИТИЕ ИНФРАСТРУКТУРЫ  
ПОДДЕРЖКИ ИННОВАЦИОННОГО ПРЕДПРИНИМАТЕЛЬСТВА  
В РЕГИОНЕ  
(НА МАТЕРИАЛАХ МОСКОВСКОГО РЕГИОНА)**

Специальность 08.00.05 – Экономика и управление народным хозяйством  
(5. Региональная экономика)

**АВТОРЕФЕРАТ**

диссертации на соискание ученой степени  
кандидата экономических наук

Москва 2010

Диссертация выполнена на кафедре экономики кооперации и предпринимательства АНО ВПО Центросоюза РФ «Российский университет кооперации»

Научный руководитель: доктор экономических наук, профессор  
**Шаркова Антонина Васильевна**

Официальные оппоненты: доктор экономических наук, профессор  
**Федорова Людмила Петровна**

кандидат экономических наук, доцент  
**Быковников Илья Леонидович**

Ведущая организация: ГОУ ВПО «Всероссийский заочный  
финансово-экономический институт»

Защита состоится «22» октября 2010 г. в 13.00 на заседании совета по защите докторских и кандидатских диссертаций Д 513.002.02 при АНО ВПО Центросоюза РФ «Российский университет кооперации» по адресу: 141014, Московская область, г. Мытищи, ул. В. Волошиной, д. 12/30, зал диссертационных советов (корпус 4, комн. 235)

С диссертацией можно ознакомиться в научной библиотеке АНО ВПО Центросоюза РФ «Российский университет кооперации», автореферат размещен на официальном сайте [www.ruc.su](http://www.ruc.su)

Автореферат разослан «21» сентября 2010 г.

Ученый секретарь  
совета по защите докторских и  
кандидатских диссертаций Д 513.002.02

Т.В. Абалакина

## 1. ОБЩАЯ ХАРАКТЕРИСТИКА РАБОТЫ

**Актуальность темы.** Эффективность реализации инновационной политики на уровне регионов во многом определяет успешность перехода страны к инновационному типу развития. Значительные социально-экономические, научно-технические, природные и прочие многочисленные различия российских регионов, локализованный характер инновационных процессов делают региональный уровень приоритетным при создании условий для разработки, распространения и внедрения инноваций хозяйствующими субъектами.

Российская Федерация занимает в мире ведущие позиции по ряду научных направлений, однако показатели инновационной активности предприятий значительно уступают аналогичным показателям экономически развитых стран. Богатый инновационный потенциал высших учебных заведений и научно-исследовательских учреждений, образовательный, научно-технический, творческий потенциал России не находят достаточного применения в экономике. Подобная ситуация является следствием низкой вовлеченности частного сектора в инновационную деятельность, в то время как именно инициативность, динамичность, активный поиск решений, высокая мотивация и ряд других черт предпринимательской деятельности способны сделать малые и средние предприятия основой инновационного развития.

Одной из причин, препятствующих становлению инновационного предпринимательства в России, является отсутствие единых подходов к формированию инфраструктуры, способной обеспечить среду, благоприятную для осуществления инновационной деятельности.

Повышению эффективности процесса создания инфраструктуры поддержки инновационного предпринимательства будет способствовать разработка научно обоснованных теоретических положений и практических рекомендаций по формированию и развитию соответствующей региональной инфраструктуры, поскольку именно на уровне региона возможна наиболее

гибкая координация связей между наукой и реальным сектором, наиболее гибкая адаптация инфраструктуры к изменениям спроса на ее услуги.

Вопросам, связанным с развитием инновационного предпринимательства, в научных работах уделяется значительное внимание. Вместе с тем, проблемы формирования и развития инфраструктуры поддержки инновационного предпринимательства, в том числе на региональном уровне, остаются недостаточно изученными, что и определяет актуальность выбранной темы исследования.

**Степень разработанности проблемы.** Значительный вклад в изучение теоретических и практических вопросов развития и управления инновационной деятельностью предприятий внесли зарубежные и российские ученые: Л.И. Абалкин, В.М. Аньшин, А.В. Барышева, П. Друкер, А.Г. Грязнова, П.Н. Завлин, В.Г. Медынский, Б. Санто, Б. Твисс, Р.А. Фатхутдинов, Й. Шумпетер и др.

Развитию предпринимательства посвящены труды Э.А. Арустамова, А.О. Блинова, Д.И. Валигурского, Л.П. Дашкова, М.Г. Лапусты, В.К. Памбухчиянца.

Вопросы регионального инновационного развития освещаются в работах Н.В. Бекетова, В.А. Демидова, Ф. Кука, А.А. Румянцева, Т.Ю. Семенов и др.

Проблемы формирования инновационной инфраструктуры исследовались такими учеными, как Ю.А. Евдокимов, Н.В. Емина, М.И. Калинина, А.Е. Матюхов, Т.И. Ткаченко, М.А. Хачеян, А.В. Шаркова, Л.П. Федорова и др.

Отмечая значительный вклад указанных авторов в развитие теоретических и практических аспектов инновационной деятельности, следует отметить, что влияние региональных особенностей на функционирование инфраструктуры поддержки инновационного предпринимательства исследовано недостаточно. В частности, отсутствуют работы, посвященные комплексному исследованию процессов формирования и развития инфраструктуры поддержки инновационного предпринимательства на региональном уровне.

**Цель и задачи исследования.** Целью исследования является научное обоснование и разработка научно-практических рекомендаций по развитию

инфраструктуры поддержки инновационного предпринимательства в регионе.

Достижение цели исследования потребовало решения следующих задач:

- систематизировать теоретические основы формирования инфраструктуры поддержки инновационного предпринимательства;
- исследовать взаимосвязь между уровнем развития инфраструктуры поддержки инновационного предпринимательства, социально-экономическим и инновационным развитием регионов;
- проанализировать условия формирования региональной инфраструктуры поддержки инновационного предпринимательства;
- обосновать предложения по совершенствованию организационно-экономической составляющей инфраструктуры поддержки инновационного предпринимательства Московского региона;
- определить методы оценки результативности региональной инфраструктуры поддержки инновационного предпринимательства;
- разработать рекомендации по развитию информационной составляющей инфраструктуры поддержки инновационного предпринимательства Московского региона.

**Область исследования.** Диссертационная работа выполнена в рамках специальности 08.00.05. «Экономика и управление народным хозяйством». Исследование соответствует разделу 5. Региональная экономика, пункт 5.9. «Исследование тенденций, закономерностей, факторов и условий функционирования и развития региональных социально-экономических подсистем», пункт 5.18. «Разработка проблем функционирования и развития предприятий, отраслей и комплексов в регионах; рациональное использование природно-ресурсной базы» паспорта специальностей ВАК Российской Федерации (экономические науки).

**Предметом исследования** выступают экономические отношения, возникающие при формировании и развитии инфраструктуры поддержки инновационного предпринимательства в регионе.

**Объектом исследования** являются процессы формирования и развития инфраструктуры поддержки инновационного предпринимательства в Московском регионе.

**Теоретическую и методологическую основы исследования** составили труды отечественных и зарубежных ученых, законодательные и нормативно-правовые акты РФ и субъектов РФ, обзоры периодических изданий по рассматриваемой проблеме.

При проведении исследования использовались различные методологические подходы: методы экономико-статистического и логического анализа (сравнительный анализ, статистические группировки, графический метод и т.д.), системного анализа, а также метод экспертных оценок.

**Информационной базой исследования** послужили официальные данные Федеральной службы государственной статистики РФ, территориального органа Федеральной службы государственной статистики Московской области, законодательные и нормативно-правовые акты РФ и субъектов РФ, аналитические исследования, представленные в периодической печати и на Интернет-сайтах, данные, опубликованные в экономической литературе, а также результаты социологических опросов, проведенных автором.

**Научная новизна** исследования заключается в определении и обосновании основных направлений развития инфраструктуры поддержки инновационного предпринимательства в регионе.

В процессе исследования получены следующие результаты, определяющие его научную новизну и являющиеся предметом защиты:

- уточнено понятие региональной инфраструктуры поддержки инновационного предпринимательства как одной из подсистем инновационной инфраструктуры региона, определено место инфраструктуры поддержки инновационного предпринимательства в региональной инновационной системе, что позволяет выделить основные задачи формирования и развития инфраструктуры в регионе;

- установлена взаимосвязь между уровнем развития инфраструктуры поддержки инновационного предпринимательства и показателями регионального инновационного развития, выявлены мезоэкономические факторы, – научно-технический потенциал, уровень развития предпринимательства и коммуникаций, инвестиционная активность, региональные нормативно-правовые основы инновационной деятельности, содействующие процессу формирования инфраструктуры поддержки инновационного предпринимательства в регионе;

- определены особенности формирования инфраструктуры поддержки инновационного предпринимательства в Московском регионе и тенденции ее развития, позволяющие систематизировать проблемы в инновационной сфере и явившиеся основой разработки направлений по совершенствованию региональной инфраструктуры поддержки инновационного предпринимательства;

- сформулированы предложения по совершенствованию организационно-экономической составляющей инфраструктуры поддержки инновационного предпринимательства Московского региона, базирующиеся на взаимодействии органов исполнительной власти г. Москвы и Московской области, а также организаций инфраструктуры, способствующие проведению скоординированной инновационной политики в рамках региона;

- предложена методика оценки результативности региональной инфраструктуры поддержки инновационного предпринимательства, включающая показатели, предусматривающие расчет соотношения внешнего эффекта и затрат на функционирование инфраструктуры;

- даны рекомендации по развитию информационной составляющей инфраструктуры поддержки инновационного предпринимательства региона на основе создания дополнительных Интернет-ресурсов организаций инфраструктуры, формирования полноценной региональной информационной сети на базе Интернет, направленные на создание актуализированной и всеохватывающей информационной сети.

**Практическая значимость** полученных результатов исследования состоит в том, что предложения диссертанта могут быть использованы региональными органами власти в качестве основы при разработке и оценке эффективности программ инновационного развития региона, а также организациями инфраструктуры поддержки инновационного предпринимательства для совершенствования своей деятельности.

Материалы диссертационного исследования могут использоваться в системе высшей школы РФ, а также в системе переподготовки и повышения квалификации кадров в области инноваций.

**Апробация и внедрение результатов исследования.** Положения и выводы диссертационной работы докладывались, обсуждались и получили одобрение на научно-практических конференциях: «Управление предприятием, отраслью, народным хозяйством в период экономических реформ» (г. Москва, 2008), «Социально-экономические проблемы кооперативного сектора экономики» (г. Москва, 2008).

Результаты исследования внедрены в практическую деятельность Министерства экономики Московской области (Справка № 597/39-207 от 24.08.2009). Научные положения, содержащиеся в диссертационной работе, используются в учебном процессе при изучении дисциплин «Региональная экономика», «Экономика малого предпринимательства», «Организация предпринимательской деятельности» (Российский университет кооперации, справка № 01-16/1044 от 15.09.2009).

**Публикации.** По результатам исследования опубликовано 11 научных работ общим объемом 5,9 п.л., в том числе 3 публикации в журнале, рекомендованном ВАК России общим объемом 0,9 п.л.

**Структура и объем работы.** Особенности изучаемых проблем, цель и задачи исследования определили структуру диссертационной работы, представленной введением, тремя главами, заключением, списком литературы, включающим 169 источников, и 16 приложениями. Работа изложена на 161 странице, содержит 15 таблиц, 21 рисунок.



**Во введении** обоснована актуальность темы исследования, сформулированы его цели и задачи, отражена степень научной разработанности проблемы, раскрываются теоретическая и методологическая основа исследования, определены объект и предмет исследования, показаны научная новизна и практическая значимость работы, приводятся сведения об апробации результатов исследования.

**В первой главе** «Теоретические основы формирования и функционирования инфраструктуры поддержки инновационного предпринимательства в регионе» рассмотрены термины инновационной сферы; уточнено понятие региональной инфраструктуры поддержки инновационного предпринимательства и ее элементный состав; определена роль инфраструктуры поддержки инновационного предпринимательства в инновационном развитии региона; изучены существующие методики оценки результативности инфраструктуры.

**Во второй главе** «Формирование инфраструктуры поддержки инновационного предпринимательства в регионе» проведен сравнительный анализ инфраструктуры поддержки инновационного предпринимательства в субъектах РФ; рассмотрены состояние и проблемы развития инновационного предпринимательства в Московском регионе; исследованы особенности формирования и функционирования инфраструктуры поддержки инновационного предпринимательства в Московском регионе.

**В третьей главе** «Направления совершенствования инфраструктуры поддержки инновационного предпринимательства в регионе» предложены рекомендации по совершенствованию организационно-экономической и информационной составляющей региональной инфраструктуры поддержки инновационного предпринимательства; разработана методика оценки результативности инфраструктуры поддержки инновационного предпринимательства в регионе.

**В заключении** обобщены выводы и результаты исследования.

## **2. ОСНОВНЫЕ ПОЛОЖЕНИЯ ДИССЕРТАЦИИ, ВЫНОСИМЫЕ НА ЗАЩИТУ**

**Сущность региональной инфраструктуры поддержки инновационного предпринимательства, значение для развития инновационного предпринимательства в регионе.**

Инфраструктура поддержки инновационного предпринимательства региона является неотъемлемой частью региональной инновационной системы. Однако в большинстве научных работ она рассматривается без выделения из состава инновационной инфраструктуры, что приводит к трактовке данного понятия, не позволяющей проводить целенаправленный анализ процессов формирования и развития региональной инфраструктуры поддержки инновационного предпринимательства.

В исследовании на основе всестороннего изучения существующих определений выявлены основные характеристики инфраструктуры поддержки инновационного предпринимательства. Предложено авторское определение региональной инфраструктуры поддержки инновационного предпринимательства как подсистемы инновационной инфраструктуры региона, представленной в виде совокупности взаимосвязанных и взаимодополняющих организаций всех форм собственности, специализирующихся на оказании услуг предприятиям, работающим или планирующим начать деятельность в инновационной сфере региона.

Место, занимаемое инфраструктурой поддержки инновационного предпринимательства в региональной инновационной системе, и возникающие взаимосвязи предполагают постановку и решение следующих задач формирования и развития данной подсистемы инновационной инфраструктуры:

1) создание внешних условий функционирования инновационных предприятий на территории региона (доступность услуг инфраструктуры на всех этапах инновационного процесса позволяет компенсировать предприятиям

недостаточность информационных, финансовых, имущественных, трудовых ресурсов);

2) формирование дополнительных конкурентных преимуществ инновационных предприятий за счет снижения издержек:

- прямое снижение издержек инновационных предприятий путем предоставления бесплатных и льготных услуг;

- косвенное снижение издержек посредством формирования среды, обеспечивающий более быстрый поиск информации, выход на рынок и т.д.;

3) реализация государственной региональной политики в инновационной сфере (инфраструктура не только обеспечивает функционирование отдельных предприятий, но и способствует реализации стратегии регионального развития, включая модернизацию промышленности, структурную перестройку экономики региона и т.д.);

4) обеспечение горизонтальных и вертикальных связей в региональной инновационной системе.

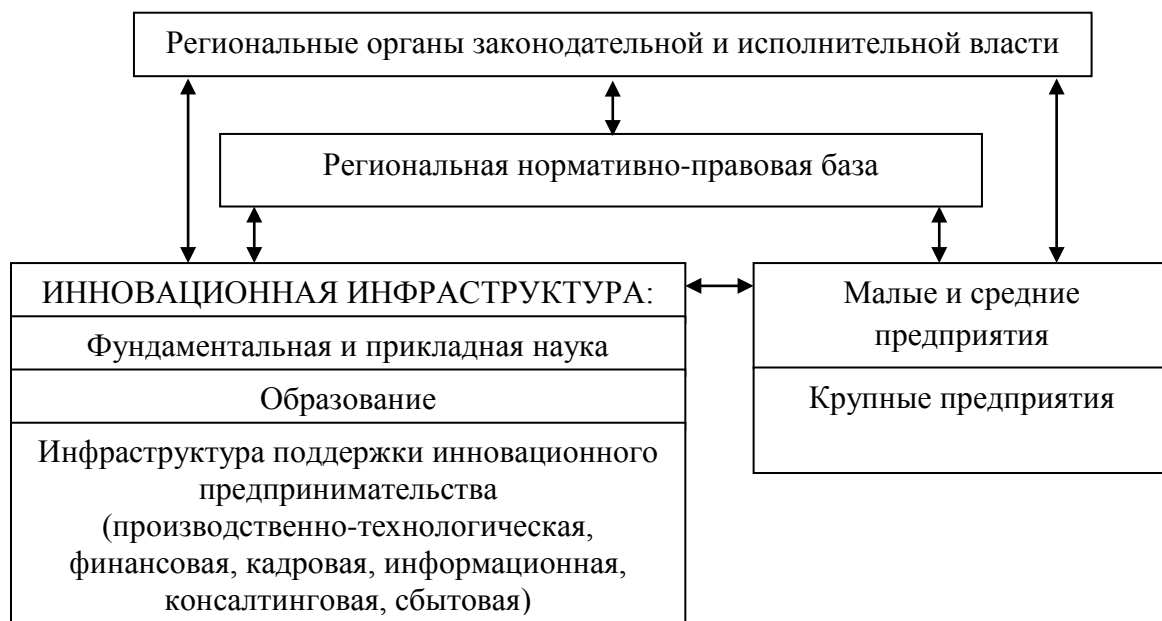


Рисунок 1 – Место инфраструктуры поддержки инновационного предпринимательства в региональной инновационной системе

Обоснованная постановка задач формирования инфраструктуры и их эффективное решение предопределяет возможности инновационного развития региона.

**Влияние инфраструктуры поддержки инновационного предпринимательства на показатели регионального инновационного развития; факторы, способствующие формированию инфраструктуры поддержки предпринимательства в регионе.**

Особенности и закономерности формирования инфраструктуры поддержки инновационного предпринимательства на региональном уровне исследовались, используя группировку регионов по уровню развития инфраструктуры поддержки инновационного предпринимательства. Оценка выполнялась по 83 субъектам РФ и трем категориям инфраструктуры:

- 1) венчурные фонды и фонды финансирования НИОКР;
- 2) центры научно-технической информации;
- 3) технопарки, бизнес-инкубаторы, инновационно-технологические центры, центры трансфера технологий, центры коллективного пользования.

Картографически результаты анализа представлены на рисунке 2.



Рисунок 2 – Группировка субъектов РФ по уровню развития инфраструктуры поддержки инновационного предпринимательства в 2008 году

В результате исследования было выделено пять групп регионов РФ:

1) высокий уровень развития инфраструктуры поддержки инновационного предпринимательства (создано значительное число элементов инфраструктуры всех типов);

2) достаточный уровень развития инфраструктуры поддержки инновационного предпринимательства (созданы все типы инфраструктуры);

3) средний уровень (создано два из трех типов инфраструктуры);

4) низкий уровень (создан один тип инфраструктуры);

5) отсутствие инфраструктуры поддержки инновационного предпринимательства.

Данные проведенной группировки позволяют установить корреляционную зависимость между уровнем развития региональной инфраструктуры поддержки инновационного предпринимательства и показателями инновационного развития региона (табл. 1).

Таблица 1 – Влияние инфраструктуры поддержки инновационного предпринимательства на инновационное развитие региона

№ п/п	Уровень развития инфраструктуры в регионе	Количество регионов (единиц)	Количество малых предприятий инновационной сферы (единиц)		Оборот малых предприятий инновационной сферы (млн. руб.)		Средний оборот на 1 малое предприятие инновационной сферы в регионе (млн. руб.)
			всего	среднее количество по региону	всего	средний оборот по региону	
1	Высокий	8	16051	2006	108724	13590	6,77
2	Достаточный	20	6232	312	25629	1281	4,11
3	Средний	31	3388	109	12070	389	3,56
4	Низкий	17	1099	65	3781	222	3,44
5	Отсутствие	7	98	14	300	43	3,08

Источник: рассчитано автором по данным Росстата

Показатели развития инновационного предпринимательства выше в тех регионах, где функционирует большее число организаций инфраструктуры. Коэффициент корреляции между числом организаций инфраструктуры и количеством малых предприятий инновационной сферы составляет 0,96, и в

соответствии со шкалой Чеддока связь между исследуемыми показателями классифицируется как очень сильная.

Корреляционный анализ, проведенный с использованием 30 показателей социально-экономического развития субъектов РФ, позволил установить, что развитию инфраструктуры поддержки инновационного предпринимательства в наибольшей степени содействуют такие мезоэкономические факторы, как:

- научно-технический потенциал региона (за счет обеспечения бесперебойного потока инновационных проектов);
- уровень развития предпринимательства (малые и средние предприятия являются сферой реализации инновационных проектов);
- уровень развития коммуникаций (доступ к актуальной информации);
- инвестиционная активность в регионе (обеспечивается приток инвестиций в инновационные проекты и объекты инфраструктуры);
- региональные нормативно-правовые основы инновационной деятельности.

Наличие в регионе указанных детерминантов и уровень их развития служат основой формирования региональной инфраструктуры поддержки инновационного предпринимательства. Влияние, оказываемое инфраструктурой на показатели развития инновационного предпринимательства, приводит к развитию инновационной системы региона в целом. Общий механизм развития региональной инновационной системы на основе формирования инфраструктуры поддержки инновационного предпринимательства показан на рисунке 3.

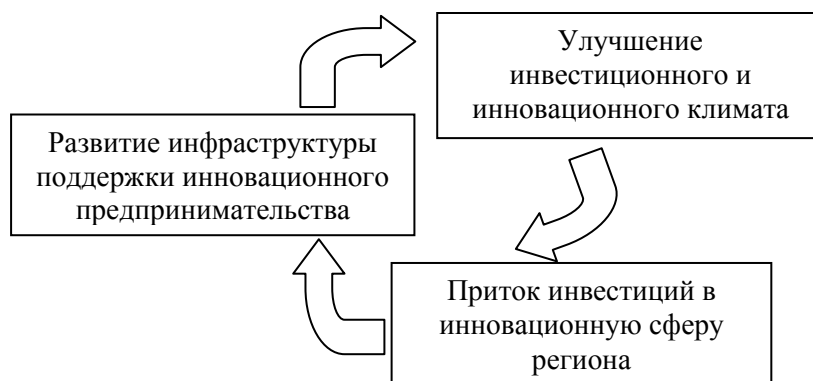


Рисунок 3 – Инвестиционно-инфраструктурный кругооборот региональной инновационной системы

Создание эффективной инфраструктуры поддержки инновационного предпринимательства при непосредственном участии региональных органов власти способствует улучшению инновационного климата региона. В свою очередь, это инициирует создание организаций инфраструктуры как самостоятельных доходных бизнес-структур.

### **Особенности, наиболее значимые проблемы развития инфраструктуры поддержки инновационного предпринимательства в Московском регионе.**

Формирование инфраструктуры поддержки инновационного предпринимательства в Московском регионе началось в первой половине 1990-х гг., когда на базе высших учебных заведений были созданы первые технопарки – технопарк «Ритм» при Государственной академии инноваций, Зеленоградский научно-технологический парк на базе МГИЭТ, Научный парк МГУ им. М.В. Ломоносова, МНТП «Технопарк в Москворечье» на базе МИФИ.

Со второй половины 1990-х гг. развитие инфраструктуры поддержки инновационного предпринимательства происходило на основе программно-целевого подхода и определялось региональными программами развития малого предпринимательства и инновационной деятельности. В рамках данных программ при непосредственном участии и по инициативе региональных органов власти был создан ряд системообразующих элементов инфраструктуры.

Определяющую роль в развитии инновационной системы Московского региона играют наукограды. В Московском регионе находится девять из четырнадцати наукоградов РФ. Функционирование наукоградов связано с развитием высокотехнологичного сектора региональной экономики, привлечением высококвалифицированных специалистов и инвесторов в инновационную сферу региона.

Среди выявленных особенностей формирования и развития инновационной инфраструктуры Москвы и Московской области — высокая степень взаимосвязи между предпринимателями и организациями

инфраструктуры в рамках региона. Анкетный опрос руководителей инновационных предприятий г. Москвы и Московской области показал: около 63% предприятий Московской области пользуются услугами организаций инфраструктуры г. Москвы и 18% московских предприятий обслуживаются организациями инфраструктуры Московской области.

К 2009 г. в Московском регионе были созданы все типы инфраструктуры поддержки инновационного предпринимательства. При этом центрами формирования элементов инфраструктуры являются высшие учебные заведения.

Однако научно-технический потенциал региона по-прежнему не находит достаточной реализации в экономике. По показателю «Численность персонала, занятого исследованиями и разработками, на 10 тысяч занятых в экономике» в 2008 году Москва занимала первое место среди субъектов РФ (374 человека), Московская область – третье место (286 человек), уступая г. Москве и г. Санкт-Петербургу. Московский регион занимает лидирующие позиции среди регионов РФ по абсолютному значению показателя «Внутренние затраты на исследования и разработки». Вместе с тем, в Московском регионе по сравнению с 1995 г. произошло снижение числа научно-исследовательских организаций и работников, занятых исследованиями и разработками, а инновационная активность предприятий региона остается низкой (табл. 2).

Таблица 2 – Доля предприятий, осуществлявших технологические инновации, в общем числе предприятий РФ, г. Москвы и Московской области

в 2003-2009 гг., %

Показатели	2003 г.	2005 г.	2007 г.	2008 г.	2009 г.	Отклонение 2008/2009 гг. к 2003 г.
Российская Федерация						
малые предприятия	1,2	1,2	3,2	-	4,08	+3,06
средние и крупные предприятия	9,5	9,7	10,0	9,4	-	-0,10
г. Москва						
малые предприятия	3,6	3,7	1,7	-	5,95	+2,35
средние и крупные предприятия	15,4	17,6	12,6	14,9	-	-0,50
Московская область						
малые предприятия	1,7	0,8	4,0	-	3,06	+1,36
средние и крупные предприятия	11,8	10,0	9,1	7,6	-	-4,20

Источник: составлено автором по данным Росстата



Доля инновационных предприятий в общем числе предприятий является подтверждением того, что уровень развития инфраструктуры поддержки инновационного предпринимательства не обеспечивает достаточный уровень инновационной активности предприятий региона.

В ходе исследования функционирования основных типов инфраструктуры поддержки инновационного предпринимательства были выявлены проблемные вопросы:

- организационно-экономические: в Московском регионе отсутствует согласованная инновационная политика, в том числе в области развития инфраструктуры; отсутствует система мониторинга деятельности организаций инфраструктуры, единая система оценки эффективности их деятельности; при формировании инфраструктуры в недостаточной степени используется принцип вовлечения – возможности научно-исследовательских институтов и промышленных предприятий;

- нормативно-правовые: отсутствует законодательное определение организаций производственно-технологической инфраструктуры и основ их деятельности;

- кадровые: низкий уровень подготовки предпринимателей приводит к дефициту инновационных проектов, приемлемых для финансирования;

- информационные: существенное количество источников информации предоставляет достаточно небольшой объем информации, имеют место проблемы с обновлением данных, информационные ресурсы разрознены и не образуют полноценной системы информирования.

Данные проблемы приводят к снижению результативности региональной инфраструктуры поддержки инновационного предпринимательства и требуют устранения для дальнейшего развития инновационного предпринимательства в регионе.

## **Совершенствование организационно-экономической составляющей инфраструктуры поддержки инновационного предпринимательства Московского региона.**

На основе проведенного исследования в диссертации составлен долгосрочный прогноз развития инновационной деятельности в Московском регионе до 2020 года, учитывающий особенности и тенденции развития инновационной сферы г. Москвы и Московской области и предполагающий три сценария – инерционный, инвестиционный и инновационный. Инновационный сценарий выбран в качестве целевого как предусматривающий динамичный социально-экономический рост региона на основе накопленного научно-технического потенциала, обновления основных фондов, роста производительности труда, развития молодежного предпринимательства в инновационной сфере.

Показано, что инновационному сценарию развития в области инфраструктуры поддержки инновационного предпринимательства соответствует расширение и повышение качества инфраструктурного обеспечения на основе конкуренции, реализация программ инновационного развития, частно-государственное партнерство.

Обосновано, что число инновационно-активных предприятий в соответствии с инновационным сценарием должно увеличиться в Московском регионе, как минимум, с 5495 в 2007 г. до 39777 в 2020 г., что соответствует увеличению доли малых предприятий, осуществляющих технологические инновации, в общем числе малых предприятий региона с 2,85% в 2007 г. до 36% в 2020 г. Для достижения данного показателя объем услуг, предоставляемых организациями инфраструктуры инновационным предприятиям должен возрасти в 2,3 раза.

В рамках межрегионального взаимодействия г. Москва и Московская область способны решить задачу формирования условий для развития

инновационного предпринимательства на основе взаимопроникновения и взаимодополнения городской и областной инновационных систем (рис. 4).



Рисунок 4 – Механизм согласованного формирования инфраструктуры поддержки инновационного предпринимательства г. Москвы и Московской области

Координирование усилий органов власти в области инновационного развития возможно через принятие соглашения между Правительством Москвы и Правительством Московской области о сотрудничестве в развитии инновационной деятельности. Разработку соглашения целесообразно поручить Объединенной коллегии исполнительных органов государственной власти Москвы и Московской области.

Рекомендации для формирования политики, направленной на развитие инфраструктуры поддержки инновационного предпринимательства на территории Московского региона, включают:

1) совершенствование нормативно-правового обеспечения, утверждающее критерии отнесения организаций к инфраструктуре поддержки инновационного предпринимательства;

2) создание реестра организаций инфраструктуры поддержки инновационного предпринимательства;

3) внедрение системы регулярного мониторинга функционирования инфраструктуры поддержки инновационного предпринимательства;

4) стимулирование развития частно-государственного партнерства в области финансирования;

5) содействие повышению квалификации персонала инфраструктуры поддержки инновационного предпринимательства;

6) содействие вовлечению ресурсов высших учебных заведений, научно-исследовательских институтов и промышленных предприятий в создание объектов инфраструктуры.

Проведение согласованной инновационной политики на территории г. Москвы и Московской области на основе предложенного организационно-экономического механизма будет способствовать интенсификации инновационной деятельности в регионе.

**Методика оценки результативности региональной инфраструктуры поддержки инновационного предпринимательства.**

В исследовании обобщены и изучены существующие методики оценки результативности инфраструктуры. Для оценки результативности региональной инфраструктуры поддержки инновационного предпринимательства предлагается использовать алгоритм, представленный на рисунке 5.

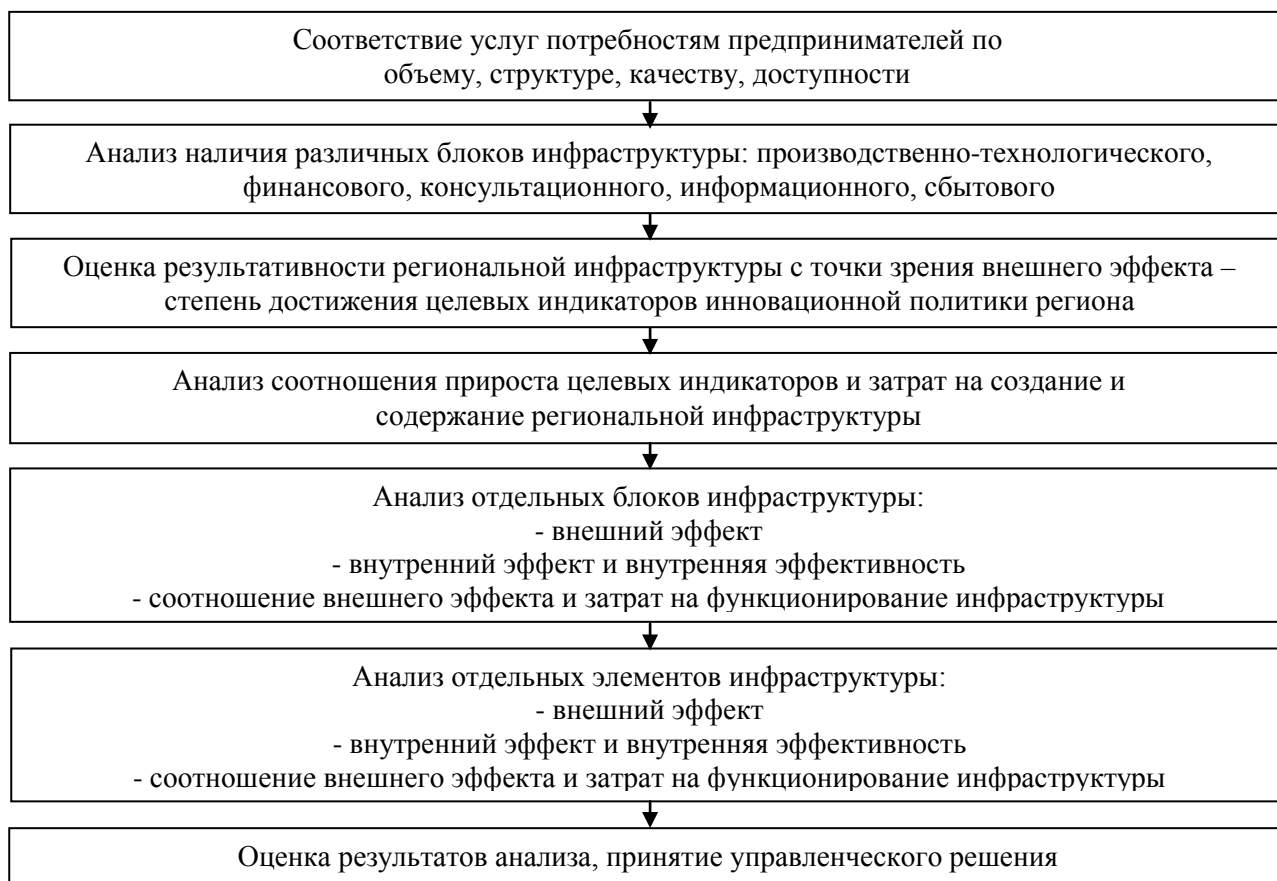


Рисунок 5 – Алгоритм оценки результативности региональной инфраструктуры поддержки инновационного предпринимательства

Анализ соотношения прироста целевых индикаторов и затрат на создание и содержание региональной инфраструктуры предлагается проводить с помощью следующих показателей:

а) отношение прироста объемов инновационной продукции к сумме текущих и прироста единовременных затрат, необходимых для создания инфраструктуры:

$$K_1 = \Delta V_{ип} / (C_{инф} + \Delta K_{инф}), \text{ где} \quad (1)$$

$\Delta V_{ип}$  – прирост объема инновационной продукции в регионе;

$C_{инф}$  – текущие затраты функционирования инфраструктуры;

$\Delta K_{инф}$  – прирост единовременных затрат на формирование инфраструктуры.

б) отношение прироста числа малых инновационных предприятий к сумме текущих и прироста единовременных затрат, необходимых для создания инфраструктуры:

$$K_2 = \Delta \text{МИП} / (\text{Синф} + \Delta \text{Кинф}), \text{ где} \quad (2)$$

$\Delta \text{МИП}$  – прирост количества инновационных предприятий в регионе.

в) отношение прироста числа занятых на малых инновационных предприятиях к сумме текущих и прироста единовременных затрат, необходимых для создания инфраструктуры:

$$K_3 = \Delta P / (\text{Синф} + \Delta \text{Кинф}), \text{ где} \quad (3)$$

$\Delta P$  – прирост числа занятых на инновационных предприятиях в регионе.

г) отношение прироста налоговых отчислений от вновь созданных инновационных предприятий в региональный бюджет к сумме текущих и прироста единовременных затрат, необходимых для создания инфраструктуры:

$$K_4 = \Delta N / (\text{Синф} + \Delta \text{Кинф}), \text{ где} \quad (4)$$

$\Delta N$  – прирост налоговых отчислений в региональный бюджет от вновь созданных инновационных предприятий.

д) отношение прироста чистой прибыли предприятий инновационной сферы региона к сумме текущих и прироста единовременных затрат, необходимых для создания инфраструктуры:

$$K_5 = \Delta \text{ЧП} / (\text{Синф} + \Delta \text{Кинф}), \text{ где} \quad (5)$$

$\Delta \text{ЧП}$  – прирост чистой прибыли инновационных предприятий в регионе.

Применение показателей позволяет оценивать экономический эффект, полученный в региональной инновационной системе, за счет ресурсов, затраченных на создание и функционирование организаций инфраструктуры.

**Совершенствование информационной составляющей инфраструктуры поддержки инновационного предпринимательства Московского региона.**

Развитие инновационного предпринимательства зависит от качества информации, используемой при принятии хозяйственных решений, от полноты и гибкости информационной системы региона.

При проведении мероприятий по совершенствованию доступа предпринимателей к информации следует учитывать, что наиболее востребованным каналом информации является Интернет.

В этой связи в Московском регионе возникает необходимость:

1) обновления информации на созданных Интернет-ресурсах, в первую очередь, на специализированных сайтах «Инновации и предпринимательство», «Инновационный портал Московской области»;

2) формирования полноценной региональной информационной сети на основе Интернет посредством:

- размещения на Интернет-ресурсах региональных органов власти материалов об инновационном развитии региона и ссылок на сайты Агентства по развитию инновационного предпринимательства, «Инновации и предпринимательство», «Инновационный портал Московской области». Указанные ресурсы должны содержать ссылки на сайты организаций региональной инфраструктуры поддержки инновационного предпринимательства;

- открытия Интернет-страниц, посвященных молодежному предпринимательству и инновационным предприятиям при вузах региона;

- создания и актуализации Интернет-ресурсов организаций региональной инфраструктуры поддержки инновационного предпринимательства. На сайтах субъектов производственно-технологической инфраструктуры необходимо представление информации о предприятиях-резидентах и их продукции.

На рисунке 6 показана предлагаемая схема информационной инфраструктуры поддержки инновационного предпринимательства г. Москвы на основе Интернет.



Рисунок 6 – Схема информационной инфраструктуры поддержки инновационного предпринимательства г. Москвы в Интернет

Формирование актуализированной и всеохватывающей информационной сети призвано информировать предпринимателей о существующих формах поддержки, инвесторов – об инновационных возможностях региона, позволит более оперативно координировать деятельность организаций инфраструктуры.

### 3. ОБЩИЕ ВЫВОДЫ И ПРЕДЛОЖЕНИЯ



Выполненное исследование позволяет сформулировать следующие

**ВЫВОДЫ:**

1. Развитие инновационного предпринимательства в регионе во многом определяется эффективностью реализации задач инфраструктуры поддержки инновационного предпринимательства как подсистемы инновационной инфраструктуры и неотъемлемого элемента региональной инновационной системы.

2. Инфраструктура поддержки инновационного предпринимательства в регионе формируется под воздействием ряда мезоэкономических факторов и при этом, оказывая влияние на развитие инновационного и инвестиционного климата, способствует улучшению показателей инновационной активности предприятий региона.

3. Анализ деятельности инфраструктуры поддержки инновационного предпринимательства Московского региона позволил выявить проблемные зоны в области нормативно-правового, организационно-экономического, кадрового, информационного обеспечения.

С целью совершенствования инфраструктуры поддержки инновационного предпринимательства в регионе **рекомендуется:**

1. При формировании инновационной политики на региональном уровне использовать возможности скоординированного развития инфраструктуры поддержки инновационного предпринимательства г. Москвы и Московской области, что достигается реализацией разработанной модели взаимодействия.

2. Для оценки результативности инфраструктуры поддержки инновационного предпринимательства в регионе применять разработанный и апробированный алгоритм с использованием предложенных показателей.

3. Для повышения качества и доступности информационного обеспечения инновационного предпринимательства реализовать меры по созданию актуализированной и всеохватывающей региональной информационной сети на базе Интернет.

**4. ОСНОВНЫЕ ПОЛОЖЕНИЯ ДИССЕРТАЦИИ ОПУБЛИКОВАНЫ В СЛЕДУЮЩИХ РАБОТАХ:**

*в изданиях, рекомендованных ВАК:*

1. Третьякова Е.В. Оценка развития инфраструктуры поддержки малого инновационного предпринимательства в Москве // Предпринимательство. – 2008. – № 5 – С.56-60. – 0,3 п.л.
2. Третьякова Е.В., Шаркова А.В. Инфраструктура поддержки малого инновационного предпринимательства в Московской области и ее формирование // Предпринимательство. – 2008. – № 6 – С.82-87. – 0,3 п.л.
3. Третьякова Е.В. Развитие инновационного предпринимательства в регионе // Предпринимательство. – 2009. – № 6 – С.44-48. – 0,3 п.л.

*в других изданиях:*

4. Третьякова Е.В. Проблемы развития малого предпринимательства в торговле (на материалах Московской области) // Инновации. Наука. Образование. Материалы Международной научной конференции профессорско-преподавательского состава, сотрудников и аспирантов Российского университета кооперации, кооперативных вузов стран СНГ по итогам научно-исследовательской работы в 2006 г. – М.: Наука и кооперативное образование, 2007. – С.373-374. – 0,1 п.л.
5. Третьякова Е.В. Положительный опыт г. Москвы в области информационного обеспечения малого инновационного предпринимательства // Традиции и инновации в кооперативном секторе национальной экономики. Материалы Международной научной конференции профессорско-преподавательского состава, сотрудников и аспирантов Российского университета кооперации, кооперативных вузов стран СНГ по итогам научно-исследовательской работы в 2007 г. – М.: Российский университет кооперации, 2008. – С.651-652. – 0,1 п.л.
6. Третьякова Е.В. Основные направления государственной поддержки малого инновационного предпринимательства в г. Москве // Региональный рынок товаров и услуг: инновационные технологии и организация бизнеса: Материалы международной научно-практической конференции. 30-31 октября 2008 года. Часть 2. – Хабаровск: РИЦ ХГАЭП, 2008. – С.195-198. – 0,2 п.л.

7. Третьякова Е.В. Роль технопарков в развитии инновационной деятельности в Московском регионе // Кооперация России: приоритеты развития: Материалы Международной научной конференции профессорско-преподавательского состава, сотрудников и аспирантов Российского университета кооперации, кооперативных вузов стран СНГ по итогам научно-исследовательской работы в 2009 г. – М.: Российский университет кооперации, 2009. – С.472-273. – 0,1 п.л.
8. Третьякова Е.В. Проблемы развития инфраструктуры поддержки инновационного предпринимательства на региональном уровне // Бизнес и политика в России: преодоление кризисных явлений: Материалы VIII межрегиональной научной конференции аспирантов, соискателей и студентов (15-16 мая 2009 г., Оренбург). – Оренбург: ГУ «РЦРО», 2009. – С.112-115. – 0,4 п.л.
9. Третьякова Е.В. Формирование и развитие инфраструктуры поддержки инновационного предпринимательства в Московском регионе. – М.: Издательско-торговая корпорация «Дашков и Ко», 2009. – 32 С. – 2,0 п.л.
10. Третьякова Е.В. Инфраструктура поддержки инновационного предпринимательства как фактор инновационного развития региона. – М.: Издательско-торговая корпорация «Дашков и Ко», 2009. – 32 С. – 2,0 п.л.
11. Третьякова Е.В. Формирование инфраструктуры поддержки инновационного предпринимательства в регионах РФ // Современное развитие отечественной и мировой экономики: теория и практика: Материалы I международной научной конференции студентов и аспирантов. – М.: АБИК, 2010. – С.85-86. – 0,1 п.л.